



Check for updates

Теория и история культуры, искусства

УДК 745.03

EDN UVDXPZ

<https://www.doi.org/10.33910/2687-1262-2024-6-2-105-116>

Художественный язык ленинградского-петербургского гобелена как основа промышленного текстиля

Д. Г. Степанова ¹

¹ Российский государственный педагогический университет им. А. И. Герцена,
191186, Россия, г. Санкт-Петербург, наб. реки Мойки, д. 48

Для цитирования:

Степанова, Д. Г. (2024)

Художественный язык ленинградского-петербургского гобелена как основа промышленного текстиля. *Журнал интегративных исследований культуры*, т. 6, № 2, с. 105–116.
<https://www.doi.org/10.33910/2687-1262-2024-6-2-105-116>
EDN UVDXPZ

Получена 28 марта 2024; прошла рецензирование 26 апреля 2024; принята 28 апреля 2024.

Финансирование: Исследование выполнено в рамках гранта 23-18-00419 «Предприятия художественной промышленности Ленинграда 1940-1960-х гг. и их роль в формировании жизненной среды» (грант Российского научного фонда по приоритетному направлению деятельности Российского научного фонда «Проведение фундаментальных научных исследований и поисковых научных исследований отдельными научными группами»).

Права: © Д. Г. Степанова (2024). Опубликовано Российским государственным педагогическим университетом им. А. И. Герцена. Открытый доступ на условиях лицензии ССВУ-NC 4.0.

Аннотация. Анализ произведений петербургских художников текстиля в контексте изучения феномена советского декоративного искусства и «ленинградского стиля» является актуальной задачей современного искусствоведения. Настоящая статья посвящена рассмотрению стилевых признаков и художественных приемов «ленинградского стиля» в авторском гобелене, определившихся в творчестве художника Бориса Мигалья. Силевые координаты, возникшие в период становления и развития «ленинградского стиля», репрезентировались через интерес к метафорически наполненным условным образам, лаконичному и точному пятну, тяготению к монументальному искусству, тектоничным композициям, тонким колористическим нюансам и частому обращению к рисующей линии и монохромной графике. Крайне важным для развития ленинградского и впоследствии петербургского гобелена является то, что Борис Мигаль был не только практикующим художником, но и педагогом. На примере работ Светланы Бусыгиной, Галины Бушуевой, Ирины Аловой и Анны Векслер, коллег, сокурсников и учеников Бориса Мигалья, автор выделяет несколько направлений развития петербургского искусства гобелена и характерные для них особенности художественно-пластического языка. Несмотря на разницу подходов и авторских манер в творческих поисках художников неизменно узнаваемой остается их принадлежность к «ленинградскому стилю» и школе художественного текстиля, сформировавшейся в Ленинградском высшем художественно-промышленном училище им. В. И. Мухиной. Анализ исторического развития и сохранения особенностей художественно-пластического языка авторского гобелена, выражающихся как на содержательном, так и на выразительном уровне, позволяет сделать вывод о эволюции художественного текстиля Ленинграда — Петербурга как стилевой системы, которая стала основой эталонных образцов текстильной художественной промышленности второй половины XX века.

Ключевые слова: гобелен, художественный текстиль, ленинградский стиль, ЛВХПУ им. В. И. Мухиной, советская текстильная промышленность

The artistic language of the Leningrad/Petersburg tapestry as the basis of industrial textiles

D. G. Stepanova ✉¹

¹ Herzen State Pedagogical University of Russia, 48 Moika Emb., Saint Petersburg 191186, Russia

For citation: Stepanova, D. G. (2024) The artistic language of the Leningrad/Petersburg tapestry as the basis of industrial textiles. *Journal of Integrative Cultural Studies*, vol. 6, no. 2, pp. 105–116. <https://www.doi.org/10.33910/2687-1262-2024-6-2-105-116> EDN UVDXPZ

Received 28 March 2024; reviewed 26 April 2024; accepted 28 April 2024.

Funding: The research is part of grant 23-18-00419 'Enterprises of the art industry of Leningrad in the 1940–60s and their role in shaping the living environment' (a grant from the Russian Science Foundation in the priority area 'Fundamental scientific research and exploratory scientific research by individual scientific groups').

Copyright: © D. G. Stepanova (2024). Published by Herzen State Pedagogical University of Russia. Open access under [CC BY-NC License 4.0](https://creativecommons.org/licenses/by-nc/4.0/).

Abstract. The article analyzes the works of Saint Petersburg textile artists in the context of studying the phenomenon of Soviet decorative art and the 'Leningrad style'. The author focuses on: the stylistic features and artistic techniques of the 'Leningrad style' in artistic tapestry, as demonstrated by the work of the outstanding artist Boris Migal. The stylistic coordinates that were determined during the development of the 'Leningrad style' were represented by a gravitation towards metaphorically filled conventional images, laconic and precise spots, proximity to monumental art, tectonic compositions, subtle coloristic nuances and frequent recourse to the drawing line and monochrome graphics. Migal was not only an artist, but also a teacher, which was an extremely important combination for the development of the Leningrad and, subsequently, Saint Petersburg tapestry. The author relies on the works of Migal's colleagues, university groupmates and pupils (Irina Alova, Svetlana Busygina, Galina Bushueva, Anna Veksler) to identify several vectors in the development of Saint Petersburg tapestry art and their typical forms of artistic and plastic language. Though the said artists had different approaches and artistic manners, their creative searches reveal their belonging to the 'Leningrad style' and the school of artistic textiles that emerged at V. I. Mukhina Leningrad Higher Art and Industrial School. The author analyzes the historical development and the continuity of the artistic and plastic language of artistic tapestry at the level of both meaning and expression. The analysis makes it possible to conclude that the Leningrad/Petersburg artistic textile was developing as a coherent stylistic system translated into the artistic items that served as reference points for the textile art industry of the second half of the 20th century.

Keywords: tapestry, artistic textiles, Leningrad style, V. I. Mukhina Leningrad Higher Art and Industrial School, Soviet textile industry

Введение

Школа ленинградского художественного текстиля является значимым феноменом советского декоративного искусства. В настоящее время наблюдается интерес к проблемам изучения советского декоративного искусства в целом и произведений ручного ткачества в частности.

Среди значимых работ можно назвать диссертации В. Н. Уваровой «Авторская таписсерия в контексте мирового художественного процесса» (Уваров 2000), Н. Н. Цветковой «Искусство текстиля. Ручное ткачество: Северо-Запад Восточной Европы XIX–XX вв.» (Цветкова 2002), Н. И. Бещевой «Гобелен в общественных интерьерах России 1970–1990-х годов: На примере творчества мастеров Петербургской и Московской школ» (Бещева 2004) и ряд научных публикаций, таких, как статьи Г. Н. Габриэль «Традиции европейской и русской художественных культур в Санкт-Петербургской шпалере XX — начала XXI века» (Габриэль 2007), А. К. Векслер

«Шпалера как вид монументального искусства. Традиции и инновации в Академии художеств» (Векслер 2018), Н. В. Кураковой «Роль и значение ЛВХПУ им. В. И. Мухиной в истории становления и развития ленинградского авторского гобелена» (Куракова 2013b), «О Елагиноостровской выставке гобеленов Бориса Мигаля» (Куракова 2013a), и др. Интерес к проблеме подтверждает и ряд крупных художественных выставок, которые в последние годы были проведены государственными музеями: «В поисках современного стиля. Ленинградский опыт. Вторая половина 1950-х — середина 1960-х» (Государственный Русский музей, 2018), «Эрмитажная энциклопедия текстиля. Реставрация» (Государственный Эрмитаж, 2017), «Русские шпалеры XVIII–XX вв.» (Государственный Эрмитаж, 2019) и др.

Однако несмотря на активный исследовательский интерес, многие имена, произведения и направления остаются неизученными. Одной из актуальных является проблема выявления

стилевых характеристик «ленинградского стиля»^{*} на различных этапах эволюции авторского гобелена.

В рамках настоящего исследования внимание будет сосредоточено на векторах развития «ленинградского стиля» в авторском гобелене современных петербургских художников.

Художественно-пластический язык гобеленов Бориса Мигаля и становление «ленинградского стиля» в гобелене

Авторский гобелен как единый арт-объект сформировался в пространстве советского искусства позже остальных видов декоративного искусства. В силу специфики исторического развития гобелена, а именно отсутствия прямой эволюционной линии от произведений, созданных на крупных заводах имперского периода, к авторским произведениям советского периода (например, Императорский фарфоровый завод, Императорский стеклянный завод, Фирма Фаберже и др.) ленинградский авторский гобелен сформировался как особая область художественного творчества только в середине 1960-х годов на кафедре текстиля Ленинградского высшего художественно-промышленного училища им. В. И. Мухомой (далее — ЛВХПУ им. В. И. Мухомой). Его эстетические ориентиры были заложены в начале 1950-х годов, в период формирования «ленинградского стиля», и базировались на находках других отраслей декоративного искусства и осмыслении достижений западноевропейских мастеров, в особенности Жана Люрса (Степанова 2022). Г. Н. Габриэль отмечает: «Вслед за великим французским реформатором (Жаном Люрса. — Д. С.) молодые петербургские мастера выбирают гобелен плоскостный, выполненный в технике классического ткачества и построенный на изобразительных принципах, контурном рисунке. Подобно Люрса, они также стремились привнести в свои работы эпический размах, эмоциональность, тепло, изначально присущие шпалере. Эти качества станут определяющими в петербургском гобелене последующих десятилетий и будут выгодно отличать его от многочисленных офи-

циозных произведений советской эпохи, выполненных в этом виде монументально-декоративного искусства» (Габриэль 2007).

С 1960-х годов молодые художники кафедры текстиля ЛВХПУ им. В. И. Мухомой начали совмещать работу над авторскими произведениями с активными разработками государственных проектов, которые все так же оставались основными источниками заказов для трудного и дорогостоящего ручного ткачества.

В авторском текстиле ленинградских художников стали проявляться такие черты, как интерес к метафорически наполненным условным образам, лаконичному и точному пятну, тектоничным композициям, тонким колористическим нюансам, рисующей линии и монохромной графике, характерные для искусства периода «оттепели».

Логика развития художественного авторского текстиля в полной мере кристаллизовалась и обрела окончательное визуальное воплощение в творчестве выдающегося художника Бориса Георгиевича Мигаля (1946–1999). Новаторский подход Мигаля был очевиден современникам. Среди характерных особенностей почерка художника выделяли композиционную и цветовую ритмику, условную игру линий и форм, сложные визуальные метафоры (Стриженова 1984).

В своем творчестве художник постоянно экспериментировал с возможностями материала: совмещал гладкое и фактурное ткачество, в зрелых работах приблизившееся к гравировальному штриху, соединял шпагаты, хлопок, лен и натуральную шерсть. Ранние композиции Бориса Мигаля, такие как дипломная работа «Борющийся Вьетнам» (1970) или первый самостоятельный опыт — гобелен «Борцы» (1970-е), включают изобразительные элементы и довольно открытый нарратив (рис. 1, 2).

Более поздние произведения автора, например, «Уход» (1990), «Виразж» (1997), представляют собой сложно организованные условные художественные образы, наполненные философскими размышлениями (рис. 3).

Творческие поиски ленинградских художников текстиля 1970–1980-х годов: имена и направления

Период 1970–1980-х годов был временем активных творческих проб. Художественные приемы, найденные Борисом Мигалем, развивались в процессе совместной учебной

^{*} «Ленинградский стиль» определяется автором как совокупность художественных принципов, репрезентируемых в работах ленинградских мастеров декоративного и промышленного искусства (общие подходы к творчеству, особенности работы с материалом, специфика тем и сюжетов, предпочтения в характере цвета, форм и декора), и детерминированных эстетическими, духовными, социальными обстоятельствами развития художественной культуры Ленинграда (Степанова 2020).



Рис. 1. Борис Мигаль. Борющийся Вьетнам. 1970. Ручное ткачество. Источник: Борис Мигаль (Источник: <http://borismigal.ru>)

Fig. 1. Boris Migal. Fighting Vietnam. 1970. Tapestry. Source: Boris Migal (URL: <http://borismigal.ru>)



Рис. 2. Борис Мигаль. Борцы. 1970-е. Ручное ткачество (Источник: <http://borismigal.ru>)

Fig. 2. Boris Migal. Wrestlers. 1970s. Tapestry (URL: <http://borismigal.ru>)



Рис. 3. Борис Мигаль. Вираж. 1997. Ручное ткачество (Источник: <http://borismigal.ru>)

Fig. 3. Boris Migal. Turn. 1997. Tapestry (URL: <http://borismigal.ru>)

и творческой деятельности художников, включая Светлану Бусыгину, Галину Бушуеву и Ирину Алову, на кафедре художественного текстиля ЛВХПУ им. В. И. Мухиной и работе на Комбинате декоративно-прикладного искусства. Каждый из этих мастеров освоил стилевые координаты «ленинградского стиля» и привнес их в новые векторы развития художественного текстиля.

Светлана Александровна Бусыгина (1945 г. р.) обучалась на одном курсе с Борисом Мигалем в ЛВХПУ им. В. И. Мухиной. В творческих работах Бусыгиной можно отметить интерес к сложному фактурному ткачеству и работе с рельефом. Графические приемы, часто используемые Борисом Мигалем, представлены во многих работах художника, также прослеживается интерес к сочетанию монохромов с одним доминантным контрастом (например, черный, серый, алый). В качестве примера можно рассмотреть гобелены «Крылья» (1985) и «Космический пейзаж» (1987) (рис. 4).

Размышления о пространстве продолжают и в более поздних произведениях Светланы Бусыгиной. В гобеленах «Сон» (2000) и «Петербургские ночи» (2000) художник использует различную толщину фактурных плетений для передачи плановости и глубины. Внутренняя

динамика изображения строится на свободном штрихе (рис. 5).

Особый интерес представляют произведения мини-текстиля, созданные Светланой Бусыгиной. В них сложная графика фактур находит иное камерное воплощение и создает принципиально новый образ гобелена, как небольшого авторского арт-объекта, который можно условно обозначить как «станковый гобелен», в противовес монументальному государственному заказу. М. С. Широковских и С. А. Бусыгина в статье «Опыт древнерусского лицевого шитья в творчестве художников Петербургской школы», говоря о мини-текстиле, выделяют техническое мастерство и ювелирную точность рисунка как основные средства художественной выразительности в этом экспериментальном поле (Бусыгина, Широковских 2018).

В малых формах гобелена художники более свободно экспериментировали с уходом от «изобразительной составляющей» к метафоре и символу. Это способствовало яркому проявлению черт «ленинградского стиля», таких как контурный рисунок, тяготение к включению графических элементов, ограниченная цветовая палитра, ясная структурная композиция, сочетание гладкого и фактурного ткачества.

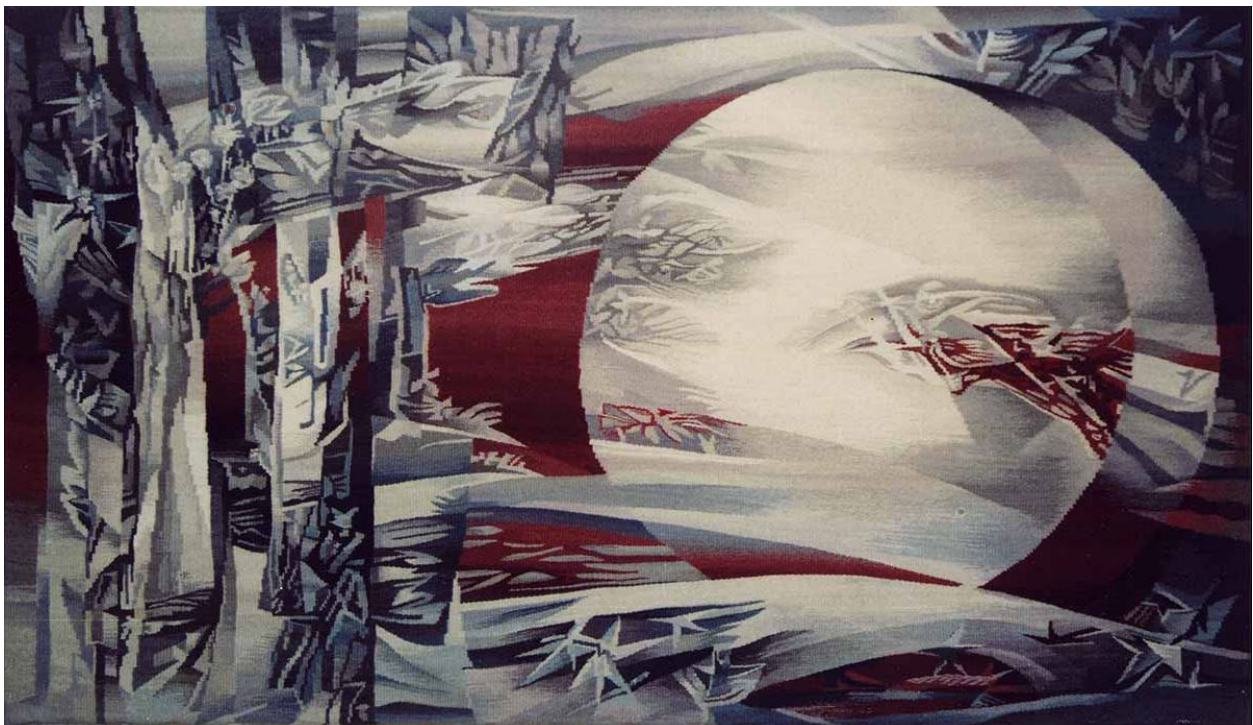


Рис. 4. Светлана Бусыгина. Космический пейзаж. 1987. Ручное ткачество
(Источник: <https://textile-art.jimdofree.com>)

Fig. 4. Svetlana Busygina. Space Landscape. 1987. Tapestry (URL: <https://textile-art.jimdofree.com>)



Рис. 5. Светлана Бусыгина. Сон. 2000. Ручное ткачество (Источник: <https://textile-art.jimdofree.com>)

Fig. 5. Svetlana Busygina. Dream. 2000. Tapestry (URL: <https://textile-art.jimdofree.com>)

Интерес к малой форме гобелена, разрабатываемого Борисом Мигалем и Светланой Бусыгиной в 1980-е годы, нашел отражение и в современном текстиле, представленном на ряде крупных выставок (II Российская триеннале современного гобелена и текстильного искусства «Медиа-проект „Модель мира“» (2014, Москва), Международная выставка мини-текстиля «Остров сокровищ» в рамках III Российской триеннале современного гобелена и текстильного искусства в Царицыно «Вердюра XXI века» (2018, Москва) и др.

Еще один известный ленинградский (петербургский) мастер Галина Борисовна Бушуева (1952 г. р.) окончила ЛВХПУ им. В. И. Мухомовой в середине 1970-х годов. Произведения Бушуевой базируются на крепком конструктивном рисунке. В основном в гобеленах художник прибегает к работе с классической техникой гладкого ткачества, реже обращается к фактурам и саржевым плетениям. Как и Борис Мигаль, Галина Бушуева экспериментировала с изображением глубины в условной плоскости. В гобеленах, посвященных городскому пейзажу, она использует монтажные композиции, в которых сочетает различные ракурсы и отдельные перспективные сокращения в архитектурных элементах, создавая ощущение движения, но не уходя от цель-

ного условно-плоскостного изображения. Это ярко видно в гобеленах «Павловский парк» (1994) и «Канал Грибоедова» (1995). Небольшой размер гобеленов (от 27,5 × 20 до 50 × 60) позволяет отнести их к «станковому» мини-текстилю наряду с произведениями Светланы Бусыгиной.

Галина Бушуева сочетает традиционную крашеную матовую шерсть, характерную для классического шпалерного ткачества, с некрашеным льном, блестящие шелковые нити, люрекс и различные виды синтетики. Примечательны находки художника в синтезе материалов в работах «Петербургский мотив» (1994) и «Сиреневый Петербург» (1995), где сложные валёры глубоких серых оттенков контрастируют со сверкающим золотым люрексом (рис. 6, 7).

Совмещение различных по качеству и характеристикам материалов в гобелене станет перспективным направлением для поисков художников конца XX — начала XXI века.

Кроме использования синтетических материалов Галина Бушуева интересовалась способами экспонирования текстильных произведений. Свои авторские арт-объекты она часто представляла в виде свободной основы, то есть полотно гобелена не фиксировалось на раме. Данный ход позволял усилить пластичность гобелена и эффект от цветовых вибраций.



Рис. 6. Галина Бушуева. Петербургский мотив. 1994. Ручное ткачество
(Источник: <https://g-bushueva.wixsite.com>)

Fig. 6. Galina Bushueva. Petersburg Motive. 1994. Tapestry (URL: <https://g-bushueva.wixsite.com>)

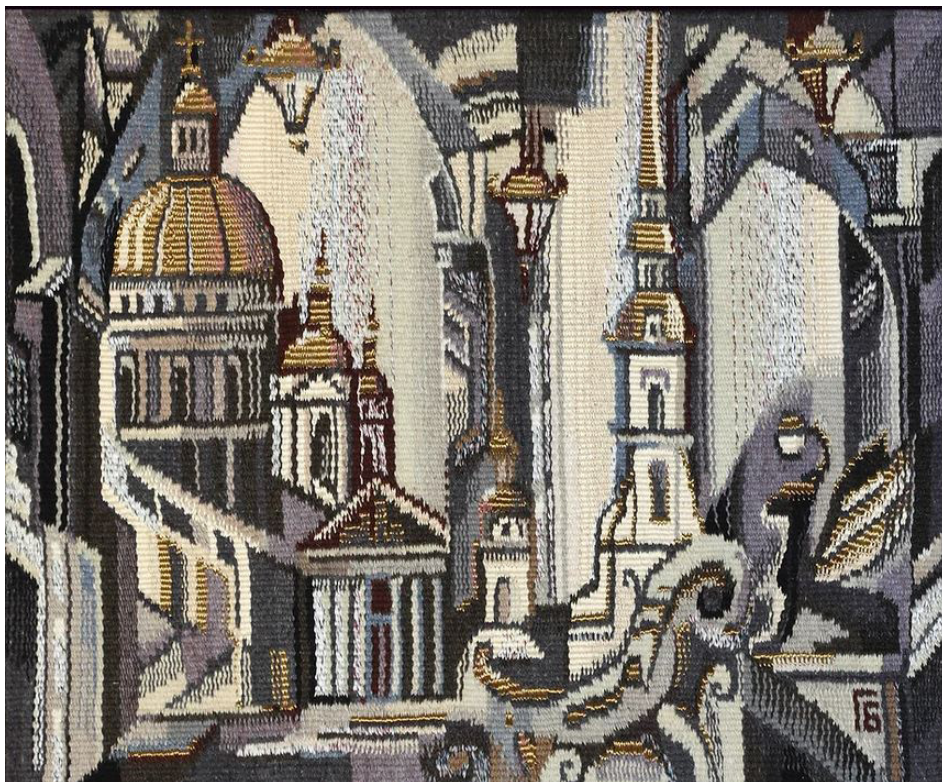


Рис. 7. Галина Бушуева. Сиреневый Петербург. 1995. Ручное ткачество
(Источник: <https://g-bushueva.wixsite.com>)

Fig. 7. Galina Bushueva. Lilac Petersburg. 1995. Tapestry (URL: <https://g-bushueva.wixsite.com>)

Ирина Алова (1962 г. р.) — выпускница кафедры текстиля ЛВХПУ им. В. И. Мухиной 1985 года, периода расцвета школы ленинградского художественного текстиля.

Важную роль в гобеленах Ирины Аловой играет фактурное ткачество. С одной стороны, саржи выступают рисующей линией, проходящей через всю композицию, а с другой — креповые и атласные плетения служат имитацией различных текстур (дерева, камня и др.)

В гобеленах «Залив» (1998) и «Залив-2» художник смело сочетает изобразительный гобелен с абстрактными мотивами, линейную графику и живописную нить. Пространство внутри гобеленов собирается из геометрических плоскостей и объединяется «гравировальным» штрихом. Сложная ритмика фактурных саржевых переплетений подчеркивается совмещением блестящих и матовых нитей.

Авторские гобелены Анны Векслер: осмысление и трансформация «ленинградского стиля»

Крайне важным для развития ленинградского и впоследствии петербургского гобелена является то, что Борис Мигаль был не только практикующим художником, но и педагогом. В период с 1996 по 1999 год он являлся профессором кафедры художественного текстиля Санкт-Петербургской государственной художественно-промышленной академии им. А. Л. Штиглица (бывш. ЛВХПУ им. В. И. Мухиной). В 2012 году в Музее декоративно-прикладного искусства академии им. А. Л. Штиглица состоялась выставка «Художник и учитель»,

объединившая работы мастера и его воспитанников. Представленные в экспозиции работы демонстрировали вариации проявлений авторских находок средств художественной выразительности в гобелене, сформулированных Борисом Мигалем, в творчестве его учеников.

В традиции классического ручного ткачества и гобелена как станкового арт-объекта осталась Анна Кирилловна Векслер (1972 г. р.), которая была ученицей Бориса Мигалья в конце 1990-х годов. Творческие работы Векслер представляют собой авторское переосмысление школы Бориса Мигалья: она сохраняет приверженность сочетанию гладкого и фактурного ткачества, ясности и лаконичности композиционного строя произведений, использует сложные колористические гаммы, основанные на нюансном сочетании цветов, и тяготеет к включению линейной графики. Триптих «Клондайк» (2000) — дипломная работа художника (рис. 8).

В гобеленах проявился синтез творческих интересов Анны Векслер и художественно-выразительных приемов, свойственных Борису Мигалю. Условные силуэты животных, которые становятся символами, решены в сдержанной колористической гамме, сочетающей многочисленные оттенки серого, охры и ультрамарина. Локальные цветовые пятна объединяет вибрация фактурных графических переходов. Сочетание широкого спектра оттенков сближенных цветов и яркой контрастной колористической доминанты было характерно для работ Бориса Мигалья. В монтажной композиции сочетаются «ковровая» плоскостность и свободная динамическая трактовка визуальных направляющих.



Рис. 8. Анна Векслер. Триптих «Клондайк». 2000. Ручное ткачество
(Источник: <https://textile-art.jimdofree.com>)

Fig. 8. Anna Veksler. Triptych "Klondike". 2000. Tapestry (URL: <https://textile-art.jimdofree.com>)

Художественный образ гобелена «Заря» (2010) построен на сложном фактурном ткачестве и использовании различных текстильных материалов. Ткачество с просветами и рельефные саржи формируют сложную визуальную метафору, наполненную внутренней динамикой (рис. 9).

Гобелен «Река времени» (2014) представляет собой изображение музицирующего ангела на фоне сложного фантастического пейзажа (рис. 10). Художник снова обращается к исследованию сочетания плоскостей в гобелене. Рельефная саржа выступает основным художественно-выразительным средством наряду с рисующей линией.

В творчестве Анны Векслер органично сочетается ярко выраженная авторская манера и черты «ленинградского стиля». Она осмыслила и трансформировала художественно-выразительные особенности произведений Бориса Мигаля, выявив наиболее близкие для себя черты и преобразовав их в фундамент собственных творческих поисков.

Художественные язык авторских гобеленов и создание эталонных образцов для художественной промышленности

Слияние профессионального искусства и художественной промышленности началось в пер-

вой половине 1960-х годов. Выставка 1961 года «Искусство в быт» задала планку высокого художественного вкуса, который должен был стать доступен широкому потребителю для эстетического наполнения окружающего его пространства. Для достижения поставленной цели на заводы стали привлекаться профессиональные художники. В позднесоветский период эта тенденция усилилась в связи с активным развитием промышленности.

Выпускники кафедры текстиля ЛВХПУ им. В. И. Мухиной зачастую совмещали создание авторских выставочных произведений, государственный заказ и работу в текстильной промышленности.

После выпуска в 1970-м году Борис Мигаль был распределен на Ленинградское производственное художественно-галантерейное объединение «Новость», где проработал 17 лет. Светлана Бусыгина в период с 1973 по 1975 год работала на Ленинградской ситценабивной фабрике имени В. Слуцкой, затем с 1975 по 1976 год в должности художника в Ленинградском зональном научно-исследовательском и проектно-институте типового и экспериментального проектирования жилых и общественных зданий Государственного Комитета по архитектуре и градостроительству, после чего перешла в Научно-исследовательские экспериментальные мастерские ЛВХПУ им. В. И. Мухиной. Ирина



Рис. 9. Анна Векслер. Заря. 2010. Ручное ткачество (Источник: <https://textile-art.jimdofree.com>)

Fig. 9. Anna Veksler. Dawn. 2010. Tapestry (URL: <https://textile-art.jimdofree.com>)

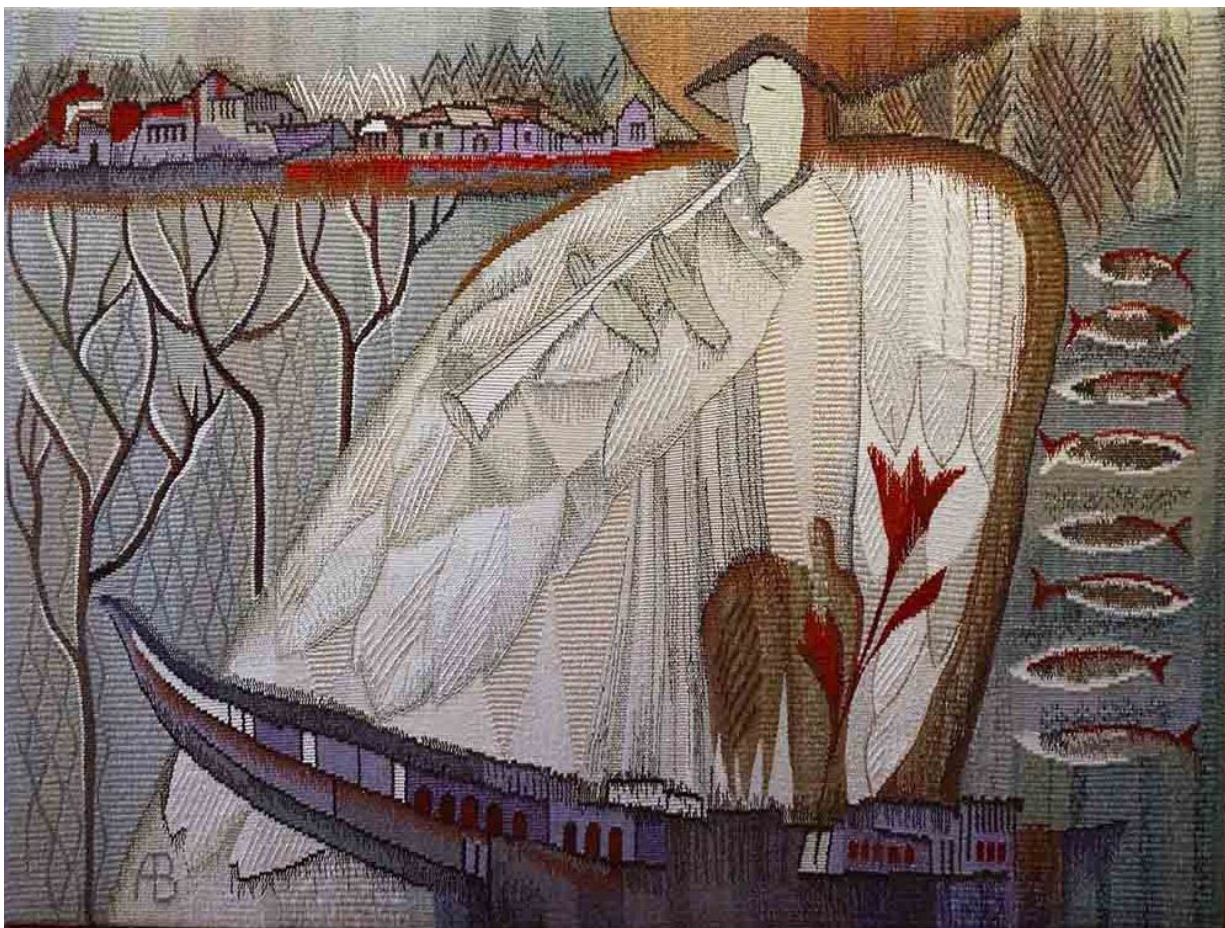


Рис. 10. Анна Векслер. Река времени. 2014. Ручное ткачество (Источник: <https://textile-art.jimdofree.com>)

Fig. 10. Anna Veksler. River of Time. 2014. Tapestry (URL: <https://textile-art.jimdofree.com>)

Алова после окончания училища в 1985 году была распределена на фабрику имени В. Слуцкой (Широковских 2018).

Авторские находки, представленные в гобеленах, нашли отражение в выпускаемой текстильной продукции и рисунках тканей. В середине 1980-х годов предпочтение отдавалось тканям с лаконичными изображениями, в которых использовалось сочетание линейной графики и крупных плоскостей (например, рисунки «Поверхность» и «Линия»).

Параллель с гобеленом можно провести также в интересе к синтезу фактур: «В 1986 г. были актуальны ткани, построенные на чередовании различных участков поверхности (блестящих и матовых, фактурных и гладких, плотных и разреженных), использовались просновки из ворсистых, металлизированных, декоративных нитей» (Широковских 2018).

Эталонным примером репрезентации характерных черт «ленинградского стиля» в гобелене являются ткани, созданные Ириной Аловой. Художник при проектировании рисунков использует штрих как ведущее средство художе-

ственной выразительности. Штрих различной пластики может быть использован для имитации фактур или как графический элемент, объединяющий цветовые пятна. Ирина Алова отдает предпочтение нюансной колористической гамме или обращается к цветовым схемам с одной контрастной доминантой в сочетании с природными оттенками или монохромными растяжками (например, ткань «Невская волна»).

Привлечение к работе на производстве профессиональных художников-текстильщиков позволило существенно обогатить и усложнить создаваемые образцы и вывести текстильное производство Ленинграда на уровень искусства.

Выводы

Ленинградскому художественному текстилю присущи следующие устойчивые характеристики: тектоничность композиции, нюансная колористическая гамма, линейная графика, ясность цветового пятна, синтез различных текстильных материалов и др., свойственные этому виду искусства и репрезентируемые в произведениях

различных художников. «Ленинградский стиль» в гобелене сформировался на основе «мухинской» школы текстиля в 1960-х годах. Его основоположником можно считать Бориса Мигаля. Эти эстетические ориентиры были восприняты и развиты художниками-текстильщиками 1970–1980-х годов, которые впоследствии сформировали узнаваемое лицо современного петербургского гобелена.

Сочетание работы художника над авторскими и тиражными вещами, эталонами для художественной промышленности, способствовало тому, что авторские приемы и художественно-выразительные особенности, проявившиеся в гобелене, нашли отражение в образцах, разрабатываемых на текстильных производствах.

В настоящее время художественный текстиль представляет собой сферу в основном авторского искусства. Это связано с закрытием предприятий, прекращением работы Комбината

декоративно-прикладного искусства и разрушением системы «художник — завод».

Таким образом, стилевые черты и эстетические ориентиры ленинградского гобелена, ярко проявившиеся в пространстве художественной промышленности второй половины XX века, в первой четверти XXI преимущественно развиваются в выставочных произведениях художников.

Конфликт интересов

Автор заявляет об отсутствии потенциального или явного конфликта интересов.

Conflict of Interest

The author declares that there is no conflict of interest, either existing or potential

Литература

- Бещева, Н. И. (2004) *Гобелен в общественных интерьерах России 1970–1990-х годов (На примере творчества мастеров Петербургской и Московской школ)*. Диссертация на соискание степени кандидата искусствоведения. М., МГХПУ им. С. Т. Строганова, 440 с.
- Бусыгина, С. А., Широковских, М. С. (2018) Опыт древнерусского лицевого шитья в творчестве художников Петербургской школы. *Исторические, философские, политические и юридические науки, культурология и искусствоведение. Вопросы теории и практики*, № 3, с. 110–115. <https://doi.org/10.30853/manuscript.2018-3.21>
- Векслер, А. К. (2018) Шпалера как вид монументального искусства. Традиции и инновации в Академии художеств. *Научное мнение*, № 2, с. 44–52.
- Габриэль, Г. Н. (2007) Традиции европейской и русской художественных культур в Санкт-Петербургской шпалере XX-начала XXI века. *Труды Санкт-Петербургского государственного института культуры и искусств*, т. 176, с. 137–146.
- Куракова, Н. В. (2013а) О Елагиноостровской выставке гобеленов Бориса Мигаля. *Общество. Среда. Развитие*, № 3 (28), с. 159–163.
- Куракова, Н. В. (2013б) Роль и значение ЛВХПУ имени В. И. Мухиной в истории становления и развития ленинградского авторского гобелена. *Общество. Среда. Развитие*, № 1 (26), с. 155–160.
- Степанова, Д. Г. (2020) «Ленинградский стиль» в декоративном и промышленном искусстве: Введение в проблему. *Новое искусствознание*, № 4, с. 44–51.
- Степанова, Д. Г. (2022) Проблемы атрибуции произведений декоративного и промышленного искусства Ленинграда в музейных собраниях и частных коллекциях. *Ученые записки (Алтайская государственная академия культуры и искусств)*, № 1, с. 75–86. <https://doi.org/10.32340/2414-9101-2022-1-75-86>
- Стриженова, Т. К. (1984) Созвучие времени (Борис Мигаль). *Декоративное искусство СССР*, № 7, с. 112–122.
- Уваров, В. Н. (2000) *Авторская таписсерия в контексте мирового художественного процесса*. Диссертация на соискание степени доктора искусствоведения. М., Российская академия художеств, 414 с.
- Цветкова, Н. Н. (2002) *Искусство текстиля: Ручное ткачество (Северо-Запад Восточной Европы XIX–XX вв.)*. Диссертация на соискание степени кандидата искусствоведения. СПб., СПбХПА им. А. Л. Штиглица, 243 с.
- Широковских, М. С. (2018) Ленинградские ситцы: От серийных образцов к арт-объектам. В кн.: *Актуальные проблемы теории и истории искусства*. Вып. 8. СПб.: Изд-во СПбГУ, с. 424–432. <http://dx.doi.org/10.18688/aa188-4-40>

References

- Beshcheva, N. I. (2004) *Gobelen v obshchestvennykh inter'erakh Rossii 1970–1990-kh godov: Na primere tvorchestva masterov Peterburgskoj i Moskovskoj shkol [Tapestry in public interiors in Russia 1970–1990: Based on the example of the creativity of masters of the St. Petersburg and Moscow schools]*. PhD dissertation (Art critic). Moscow, Stroganov Russian University of Design and Applied Arts, 440 p. (In Russian)

- Busygina, S. A., Shirokovskikh, M. S. (2018) Opyt drevnerusskogo litsevoogo shit'ya v tvorchestve khudozhnikov Peterburgskoj shkoly [Old Russian pictorial embroidery tradition in creative work of representatives of Petersburg school of painting]. *Istoricheskie, filosofskie, politicheskie i yuridicheskie nauki, kul'turologiya i iskusstvovedenie. Voprosy teorii i praktiki — Historical, Philosophical, Political and Law Sciences, Culturology and Study of Art. Issues of Theory and Practice*, no. 3, pp. 110–115. <https://doi.org/10.30853/manuscript.2018-3.21> (In Russian)
- Gabriel, G. N. (2007) Traditsii evropejskoj i russkoj khudozhestvennykh kul'tur v Sankt-Peterburgskoj shpalere XX-nachala XXI veka [Traditions of European and Russian artistic cultures in the St. Petersburg tapestry of the XX and early XXI centuries]. *Trudy Sankt-Peterburgskogo gosudarstvennogo instituta kul'tury i iskusstv*, vol. 176, pp. 137–146. (In Russian)
- Kurakova, N. V. (2013a) O Elaginoostrovskoj vystavke gobelenov Borisa Migalya. [About the Elaginoostrovskaya exhibition of tapestries by Boris Migal]. *Obshchestvo. Sreda. Razvitie — Society. Environment. Development*, no. 3 (28), pp. 159–163. (In Russian)
- Kurakova, N. V. (2013b) Rol' i znachenie LVKhPU imeni V. I. Mukhinoj v istorii stanovleniya i razvitiya leningradskogo avtorskogo gobelena [The role and significance of Leningrad Higher Art Pedagogical University named after V. I. Mukhina in the history of the formation and development of the Leningrad author's tapestry]. *Obshchestvo. Sreda. Razvitie — Society. Environment. Development*, no. 1 (26), pp. 155–160. (In Russian)
- Shirokovskikh, M. S. (2018) Leningradskie sitty: Ot serijnykh obraztsov k art-ob'ektam [Leningrad printed fabrics production: from serial samples to art objects]. In: *Aktual'nye problem teorii i istorii iskusstva [Actual Problems of Theory and History of Art: Collection of articles]*. Iss. 8. Saint Petersburg: Saint Petersburg State University Publ., pp. 424–432. <http://dx.doi.org/10.18688/aa188-4-40> (In Russian)
- Stepanova, D. G. (2020) “Leningradskij stil” v dekorativnom i promyshlennom iskusstve: Vvedenie v problemu [“Leningrad style” in decorative and industrial art: Introduction to the topik]. *Novoe iskusstvovedenie — New Art Studies*, no. 4, pp. 44–51. (In Russian)
- Stepanova, D. G. (2022) Problemy atributsii proizvedenij dekorativnogo i promyshlennogo iskusstva Leningrada v muzejnykh sobraniyakh i chastnykh kollektsiyakh [Problems of attribution of works of Leningrad decorative and industrial art in museum and private collections]. *Uchenye zapiski (Altajskaya gosudarstvennaya akademiya kul'tury i iskusstv) — Proceedings of Altai State Academy of Culture and Arts*, no. 1, pp. 75–86. <https://doi.org/10.32340/2414-9101-2022-1-75-86> (In Russian)
- Strizhenova, T. K. (1984) Sozvuchie vremeni (Boris Migal') [Consonance of time (Boris Migal')]. *Dekorativnoe iskusstvo SSSR*, no. 7, pp. 112–122. (In Russian)
- Tsvetkova, N. N. (2002) *Iskusstvo tekstilya: Ruchnoe tkachestvo (Severo-Zapad Vostochnoj Evropy XIX–XX vv) [The art of textiles: Hand weaving (North-West Eastern Europe XIX–XX centuries)]*. PhD dissertation (Art critic). Saint Petersburg, Saint Petersburg Stieglitz State Academy of Art and Design, 243 p. (In Russian)
- Uvarov, V. N. (2000) *Avtorskaya tapisseriya v kontekste mirovogo khudozhestvennogo protsessa [Author's tapisserie in the context of the world artistic process]*. PhD dissertation (Art critic). Moscow, The Russian Academy of Art, 414 p. (In Russian)
- Veksler, A. K. (2018) Shpalera kak vid monumental'nogo iskusstva. Traditsii i innovatsii v Akademii khudozhestv [Tapestry as a form of monumental art. Traditions and innovations at Ilya Repin Saint Petersburg State Academic Institute of painting, sculpture and architecture]. *Nauchnoe mnenie — The Scientific Opinion*, no. 2, p. 44–52. (In Russian)

Сведения об авторе

Дарья Геннадьевна Степанова, SPIN-код: [6457-6533](https://orcid.org/0000-0002-7156-7202), ORCID: [0000-0002-7156-7202](https://orcid.org/0000-0002-7156-7202), e-mail: stepanova-dg@yandex.ru
Аспирант кафедры искусствovedения и педагогики искусства, ассистент кафедры декоративного искусства и дизайна института художественного образования Российского государственного педагогического университета им. А. И. Герцена

Author

Darya G. Stepanova, SPIN: [6457-6533](https://orcid.org/0000-0002-7156-7202), ORCID: [0000-0002-7156-7202](https://orcid.org/0000-0002-7156-7202), e-mail: stepanova-dg@yandex.ru
Doctoral Student, Department of of Art History and Pedagogy of Art, Institute of Art Education, Herzen State Pedagogical University of Russia, Assistant Professor, Department of Decorative Arts and Design, Institute of Art Education, Herzen State Pedagogical University of Russia