



Check for updates

Виды искусства

УДК 738.8

EDN LDNYQQ

<https://www.doi.org/10.33910/2687-1262-2025-7-2-153-165>

Архитектурная интерьерная керамика художников ленинградской школы

Я. И. Данилюк ¹

¹ Российский государственный педагогический университет им. А. И. Герцена,
191186, Россия, г. Санкт-Петербург, наб. реки Мойки, д. 48

Для цитирования:

Данилюк, Я. И. (2025)
Архитектурная интерьерная
керамика художников
ленинградской школы. *Журнал
интегративных исследований
культуры*, т. 7, № 2, с. 153–165.
<https://www.doi.org/10.33910/2687-1262-2025-7-2-153-165> EDN
LDNYQQ

Получена 1 марта 2025; прошла
рецензирование 4 апреля 2025;
принята 7 апреля 2025.

Финансирование: Исследование
не имело финансовой поддержки.

Права: © Я. И. Данилюк (2025).
Опубликовано Российским
государственным педагогическим
университетом им. А. И. Герцена.
Открытый доступ на условиях
лицензии CC BY-NC 4.0.

Аннотация. Начало XX в. в России стало особенным в истории развития интерьерной и архитектурной керамики. Многие знаковые художники, например Михаил Врубель, Александр Головин, Константин Коровин и др., сотрудничали с керамическими мастерскими и артелями. Уже в это время можно говорить об использовании авторской керамики в оформлении интерьеров и зданий. Развитием направления художественной керамики в Советском Союзе можно считать комбинат Декоративно-прикладного искусства и скульптуры (ДПИ). Интерьерная и архитектурная керамика экспериментального цеха комбината ДПИ художественного фонда при Ленинградском отделении союза художников занимала особое место в ряду художественных техник декоративного оформления общественных интерьеров 1970–1990-х гг. Произведения ленинградских художников-керамистов отличал яркий авторский стиль, сформированный ленинградской школой — узнаваемое качество используемых материалов, приемов создания формы и росписи. Цель статьи — рассмотреть ряд общественных интерьеров и фасадов зданий, оформленных художественной керамикой, выполненной в мастерских комбината ДПИ. Объектом исследования стали произведения архитектурной керамики, созданные представителями разных поколений керамистов, выпускниками ЛВХПУ им. В. И. Мухиной, яркими представителями школы: Александра Задорина, Михаила Копылкова, Владимира Цивина, Вячеслава Швецова, Ольги Некрасовой-Каратеевой, Ирины Калитаевой. На примере их работ проводится анализ художественного языка, круга образов и тем. В интерьерной и архитектурной керамике Ленинграда 1970–1990-х гг. явно прослеживается связь технологии производства керамики с художественным образом произведения.

Ключевые слова: Ленинградская школа керамики, комбинат, декоративно-прикладное искусство, интерьерная керамика, А. Е. Задорин, М. А. Копылков, В. А. Цивин, В. А. Швецов, О. Л. Некрасова-Каратеева, И. В. Калитаева

Architectural interior ceramics by artists of the Leningrad school

Ya. I. Danilyuk ✉¹

¹ Herzen State Pedagogical University of Russia, 48 Moika Emb, Saint Petersburg 191186, Russia

For citation: Danilyuk, Ya. I. (2025) Architectural interior ceramics by artists of the Leningrad school. *Journal of Integrative Cultural Studies*, vol. 7, no. 2, pp. 153–165. <https://www.doi.org/10.33910/2687-1262-2025-7-2-153-165> EDN LDNYQ

Received 1 March 2025; reviewed 4 April 2025; accepted 7 April 2025.

Funding: The study did not receive any external funding.

Copyright: © Ya. I. Danilyuk (2025). Published by Herzen State Pedagogical University of Russia. Open access under [CC BY-NC License 4.0](#).

Abstract. The period of the early twentieth century in Russia is becoming special in the history of the development of interior and architectural ceramics, many iconic artists, for example, Mikhail Vrubel, Alexander Golovin, Konstantin Korovin and others collaborated with ceramic workshops and artels, already at this time we can talk about the author's ceramics in interior design and buildings. The interior ceramics of the experimental workshop of the Decorative and applied arts Art Foundation at the Leningrad department of the Union of Artists occupied a special place among the artistic techniques of decoration of public interiors in the 1970s and 1990s. The purpose of the article is to examine a number of public interiors and facades of buildings decorated with artistic ceramics made in the workshops of the of the Decorative and applied arts Art Foundation at the Leningrad department of the Union of Artists. The object of the study was the works of architectural ceramics created by representatives of different generations of ceramists, graduates of the V. I. Mukhina LVHPU, prominent representatives of the school: Alexander Zadorin, Mikhail Kopylkov, Vladimir Tsivin, Vyacheslav Shvetsov, Olga Nekrasova-Karateeva, Irina Kalitaeva. Using their example, an analysis of the artistic language, range of images and themes is carried out. In the interior and architectural ceramics of Leningrad in the 1970s and 1990s, there is a clear connection between the technology of ceramic production and the artistic image of the work.

Keywords: Leningrad school of ceramics, combine, decorative and applied arts, interior ceramics, A. E. Zadorin, M. A. Kopylkov, V. A. Tsivin, V. A. Shvetsov, O. L. Nekrasova-Karateeva, I. V. Kalitaeva

Введение

Керамика в строительстве и отделке интерьеров известна давно, ее использование имеет многовековую историю и традиции. Она стала активно использоваться с зарождением первых цивилизаций вместе с развитием архитектуры — светской и религиозной. Зодчие Древнего Шумера, Ассирии, Египта, Греции, Рима использовали как кирпичи из глины сырца, так и обожженный кирпич. В средневековой арабо-мусульманской архитектуре можно обнаружить примеры архитектурно-облицовочной керамики. Под влиянием византийской культуры в X в. на Руси началось производство обожженного кирпича — плинфы, разных форм и размеров, из нее выполняли кладку архитектурных деталей: колонок, окон, декоративных вставок и т. д.

Важно обратить внимание на период начала XX в., когда в русской архитектуре стал главенствовать стиль модерн. Именно в это время керамика стала «структурообразующим элементом в городской архитектуре и жилом интерьере» (Гусарова 2011, 38). Уже в это время можно говорить об авторской керамике, использовавшейся в оформлении архитектуры

и интерьера. Многие известные художники того времени, например М. А. Врубель, А. Я. Головин, Е. Д. Поленова, В. Д. Поленов, К. А. Коровин и др., сотрудничали с керамическими мастерскими и артелями. Также Ю. В. Гусарова в диссертации «Ленинградская керамика как феномен отечественного искусства второй половины XX века» отмечает: «Возникают и плодотворно работают “частные дома творчества” Абрамцево, Талашкино, артель “Мурава” в Москве, мастерская П. Ваулина в Петербурге, давая пример включения профессиональных художников в практику русского декоративно-прикладного искусства на рубеже XIX–XX веков» (Гусарова 2011, 39).

Комбинат Декоративно-прикладного искусства и скульптуры

Развитием направления художественной керамики в Советском союзе можно считать Комбинат Декоративно-прикладного искусства и скульптуры (ДПИ), появившийся в 1966 г. усилиями ответственного секретаря Правления Союза художников РСФСР Л. И. Каратеева. В 1968 г. по инициативе искусствоведа

М. В. Зеленцовой (1916–2005) в Комбинате ДПИ была создана Экспериментальная мастерская с текстильным и керамическим участками. Хотя и ранее архитекторами проводились работы с художниками-керамистами, но до этого момента, кроме мастерских Мухинского училища или лабораторий фарфоровых заводов, в Ленинграде других мастерских не было. Создание производственной базы, доступной для художников комбината, позволило вести активную работу с крупными государственными заказами для оформления общественных интерьеров объектов соцкультбыта, гостиниц, учреждений культуры. Заказы распределялись Художественным советом, его состав менялся раз в несколько лет. Так, например, в его состав изначально входили В. Ф. Марков (1912–1981), В. С. Васильковский (1921–2002), А. А. Лепорская (1900–1982) и др. Так, Ю. В. Гусарова указывает: «К 1970 гг. вполне сложилась техническая база и эстетическая среда для устойчивого расцвета ленинградской керамики в последние десятилетия XX в.» (Гусарова 2011, 57).

В статье ««Керамический мир» ленинградских художников второй половины XX века» Г. Н. Габриэль отмечает, что для исполнения керамических работ в Комбинат ДПИ Ленинградского отделения Художественного фонда РСФСР (ДПИ ЛОХФ) приходили в основном выпускники-керамисты ЛВХПУ им. В. И. Мухиной. В конце 1960-х гг. это были керамисты первого поколения, такие как И. В. Калитаева, И. Н. Розова, М. С. Давыдова, В. А. Дробашко, М. М. Колосова-Лисовская и другие, а также молодые выпускники кафедры художественной керамики и стекла 1967–1969 гг.: В. М. Засульская, Е. П. Рудина, О. Л. Некрасова-Каратеева, Н. С. Ротанова. С момента создания Экспериментальных мастерских в них работали также выпускники 1970-х гг.: М. А. Копылков, А. Е. Задорин, Н. Г. Савинова, Г. Н. Корнилов (Габриэль 2017).

Архитектурная и интерьерная керамика художников ленинградской школы, работавших на базе Комбината ДПИ ЛОХФ

В статье рассматриваются некоторые работы художников ленинградской школы керамики, выполненные для оформления экстерьеров и общественных интерьеров, созданные в период 1970–1990-х гг. на базе Комбината ДПИ ЛОХФ. В этом контексте важно отметить публикации исследователей авторской керамики в специализированных журналах тех лет, например статью

Г. Н. Габриэль, А. Б. Симуни «Керамика в интерьере» в журнале «Декоративное искусство СССР» (1985 г. № 4). В этой статье анализируется ленинградский опыт использования декоративной керамики в оформлении общественных интерьеров и производится поиск ответов на вопросы, поднятые в дискуссии «Пути нашей керамики» — «ДИ СССР», в нескольких номерах разных лет. Авторами поднимается важная тема: реализация образно-пластических новаций керамики в конкретных интерьерах и степень их соответствия идее ансамблевого звучания (Габриэль, Симуни 1985).

Михаил Андреевич Копылков (1946–2023) — один из знаковых художников ленинградской школы керамики. Его работы стали событием на первых выставках «Одной композиции». В круг его творческих интересов входили графика, художественная керамика (скульптуры, объемно-пространственные композиции), монументальное искусство (мозаика, металл).

Гостиница «Прибалтийская» (ул. Кораблестроителей, 14) построена в 1976–1978 гг. Ее авторы — заслуженный архитектор России Н. Н. Баранов, С. И. Евдокимов; архитекторы — В. И. Ковалева, Ф. К. Романовский, при участии архитектора Г. Г. Фетисова и заслуженного строителя России П. Ф. Панфилова (рис. 1).

Для оформления интерьеров гостиницы были привлечены художники-прикладники разных видов декоративного искусства: текстиль, металл, стекло, керамика. Так, например, художниками Л. А. Романовой и В. П. Гусаровым для конференц-зала был выполнен гобелен «Лето, Павловский дворец. Из серии Воспоминания о Павловске» (1979–1982. Шерсть. Ручное ткачество). В оформлении холла «Прибалтийской» использованы куклы-манекены, созданные выпускницей кафедры «Дизайна» 1967 г. Г. С. Белиховой. Также интересна работа М. А. Копылкова — традиционный для Петербурга образ сторожевого льва; объект создан художником в 1988 г. для западного вестибюля гостиницы «Прибалтийская» (рис. 2)

Скульптура «Сторожевой лев» выполнена из массивных прочных керамических блоков ((200 × 175 (в.) × 85) шамот, соль железа, глазурь, люстр, гл.-гольд). Это конструктивное решение, скорее всего, обусловленное технологическими особенностями производства керамики, отсылает к гранитным набережным северной столицы. Выполнена работа в мастерской автора, обожжена на фарфорово-керамическом заводе «Горн» в поселке Кикерино. Лев, установленный в холле гостиницы, по рассказам работников, в процессе передвижения был разбит и списан

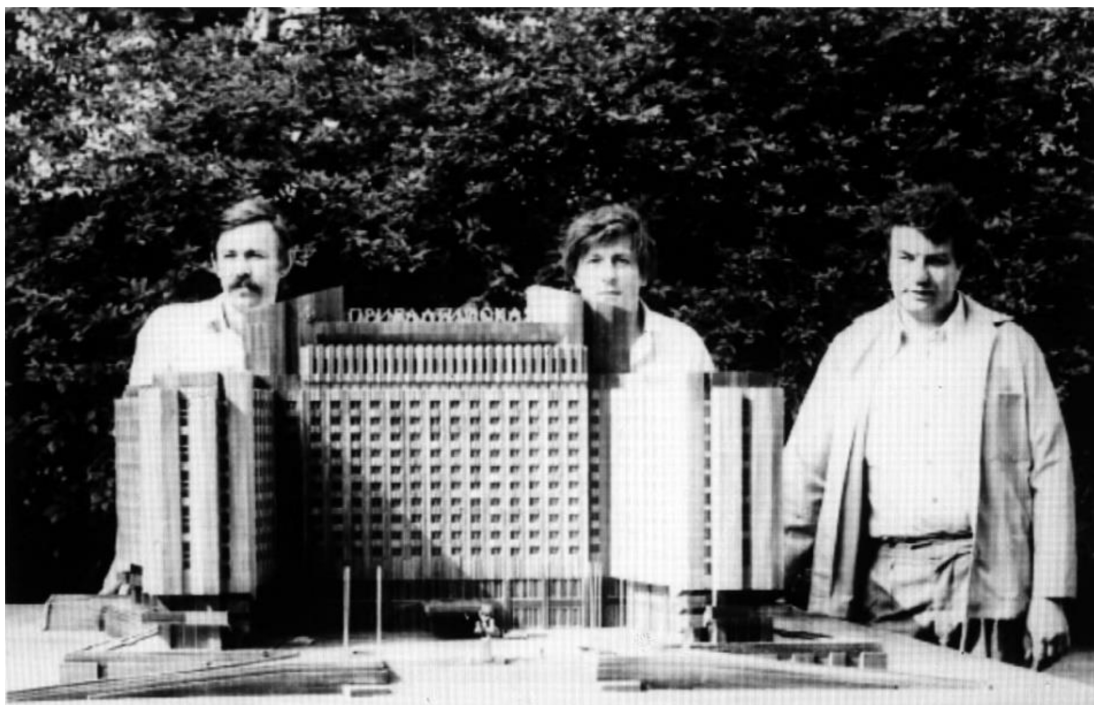


Рис. 1. Архитектор Н. Н. Баранов с коллегами около макета гостиницы «Прибалтийская», 1978 г.
(Источник: https://vk.com/wall-3197974_21201)

Fig. 1. Architect N. N. Baranov and colleagues near the model of the Pribaltiyskaya Hotel, 1978
(URL: https://vk.com/wall-3197974_21201)



Рис. 2. М. А. Копылков «Сторожевой лев», западный вестибюль гостиницы «Прибалтийская», 1988 г.
(Источник: <http://mk.cyramics.ru>)

Fig. 2. M. A. Kopylkov “The Watch Lion”, the western lobby of the Pribaltiyskaya Hotel, 1988
(URL: <http://mk.cyramics.ru>)

в середине 1990-х гг. К счастью, сохранилась мастер-модель скульптуры, которая была представлена на персональной мемориальной выставке М. А. Копылкова в выставочном зале Санкт-Петербургского Союза Художников осенью 2024 г.

Принцип создания крупных форм в художественной керамике из блоков обнаруживаются также в других работах художника. Например, «Литва, Латвия, Эстония» 1986 г. (в. 210 см, шамот глазурь), выполненная на базе комбината ДПИ ЛОХФ для холла театра «Орфей и Эвридика» (Драматический театр в Гомеле), 1984 г. (рис. 3).

Владимир Александрович Цивин — участник «Одной композиции», график, скульптор,

художник-керамист со значительным опытом работы на производстве, с 1972 по 1976 г. главный художник Богашевского экспериментального завода художественной керамики в Томской области. Он использовал тот же прием в композициях для зимнего сада Дворца культуры электромеханического завода в городе Нерехта, Костромской области. В книге «Владимир Цивин: комментарии. II том» художник отмечает: «Скульптуры большие, в два человеческих роста, состоящие из многих элементов, но состоящие из блоков, так как печи комбината позволяли обжигать работы не больше одного метра» (рис. 4); далее там же: «Крупные заказы не только обеспечивали материально, но приносили новые задачи, а значит, новые решения, давали



Рис. 3. М. А. Копылков «Литва, Латвия, Эстония» композиция для холла театра «Орфей и Эвридика», Драматический театр, г. Гомель, 1986 г. (Источник: <http://mk.ceramics.ru>)

Fig. 3. M. A. Kopylov "Lithuania, Latvia, Estonia" composition for the hall of the Orpheus and Eurydice Theater, Gomel Drama Theater, 1984 (URL: <http://mk.ceramics.ru>)

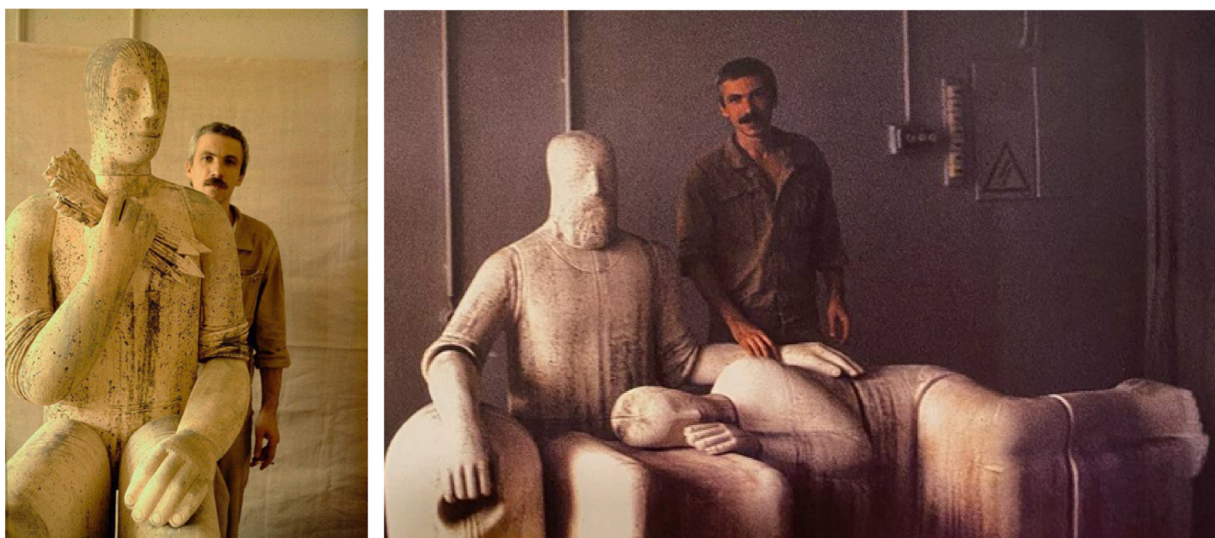


Рис. 4. В. А. Цивин, «Союз Земли и Воды» (Цивин 2008)

Fig. 4. V. A. Tsivin, "Union of Earth and Water" (Tsivin 2008)

возможность сделать большие, иногда очень большие работы. Над скульптурами зимнего сада Дворца культуры города Нерехта, Костромской области, я работал — от эскизов до монтажа — три года» (Цивин 2008, 108).

Таким образом, можно говорить об особом отношении и внимании к технологии производства керамики и использовании ее особенностей для создания художественного образа художниками-керамистами Ленинградского комбината декоративного искусства.

В этом контексте важно привести еще одну цитату мастера из интервью опубликованном в блоге Музея искусства Санкт-Петербурга XX–XXI вв.: «Понимаете, материал иногда диктует образ, а технология диктует все на свете. И когда идея совпадает с технологией, получаются самые хорошие работы» (И если я изображаю дом... 2019).

Следующий художник, о чьих работах пойдет речь — **Вячеслав Аркадьевич Швецов**. Выпускник ЛВХПУ им. В. И. Мухомовой середины 1980-х гг., активный участник творческих объединений, он также работал над государственными заказами на базе Комбината ДПИ. Например, в списке его работ есть совместная с О. Л. Некрасовой-Каратеевой — оформление интерьеров культурных объектов в Йошкар-Оле: Театр оперы и балета, больница и Дворец Культуры (декоративные рельефы, фигурные рамы для зеркал, керамические вазы и кашпо на тему атрибутов искусств).

В списке авторских работ художника есть одна многочастная композиция в оформлении знакового для Санкт-Петербурга объекта — кафе «Чижик-Пыжик» в центральном зале Московского вокзала, выполненная в 2003 г. (рис. 5).



Рис. 5. В. А. Швецов, оформление кафе «Чижик-Пыжик» в центральном зале Московского вокзала
(Источник: <https://vk.com/club19082177>)

Fig. 5. V. A. Shvetsov, decoration of the Chizhik-Pyzhik cafe in the central hall of the Moscow railway station
(URL: <https://vk.com/club19082177>)

Так о ней пишет в диссертации Ю. В. Гусарова: «Легко двигаясь по стенам интерьера, небольшие керамические рельефы с цветовыми акцентами глазурей становятся доминантой пространства, его фирменным отличием» (Гусарова 2011). Важно подчеркнуть, что разделение на элементы произведено согласно логике образа панно, линии конструктивных соединений работают как графика и становятся еще одним элементом композиции (рис. 6). Обжиг производился в печах комбината ДПИ ЛОХФ. Это еще один пример, который демонстрирует неразрывную связь технологии керамического производства с образом произведения.

Следующая особенность печей комбината — это температурный режим. Созданные по проекту технолога Ф. Э. Энтелиса керамические печи позволяли достигать температуры лишь до 1000 °С, поэтому частой техникой, которую использовали в работах художники Комбината ДПИ ЛОХФ, была полихромная майоликовая роспись.

Александр Евгеньевич Задорин (1941–2006), один из лидеров керамического художественного сообщества Ленинграда, выпускник «Мухи» 1970-х гг., много и активно работал для городской среды и общественных интерьеров Санкт-Петербурга. Интересен пример его работы для оформления ателье мод «Элегант» (ул. Садовая, 79, сейчас Shouquan-отель, панно

утрачено) выполненное в технике подглазурной росписи по сырой эмали. Здание ателье построено в 1977 г. Панно вмонтировано в портал здания (рис. 7).

Фасад здания и стены портала облицованы пудостским камнем. Композиции росписей с видами Коломны, где на фоне пейзажей изображены мужские образы в костюмах XVIII–XIX вв., помещены в прямоугольные пласты, размер которых соответствует высоте облицовочного камня (рис. 8, 9).

Этот пример демонстрирует внимательное отношение как к материалу, технологии, так и к объекту, для которого проектируется керамика. Актуальна для автора ансамблевая функция панно — использование видов района Коломны Санкт-Петербурга и персонажей XIX в. в росписях делает современное здание органичной частью старого города.

Ольга Леонидовна Некрасова-Каратеева. Творческий путь художника начался в Экспериментальной мастерской Комбината ДПИ, там создавались как образцы для серийного производства, так и большие проекты для оформления общественных интерьеров (Сталинская 2024). В списке работ есть такой объект, как гостиница «Карелия» (ул. Маршала Тухачевского, 27) (рис. 10). Здание построено в 1979 г. архитекторами С. И. Евдокимовым, В. Н. Соколовым, М. Е. Русаковым.



Рис. 6. В. А. Швецов, фрагмент декоративной композиции для оформления кафе «Чижик-Пыжик» в центральном зале Московского вокзала (Источник: <https://vk.com/club19082177>)

Fig. 6. V. A. Shvetsov, a fragment of a decorative composition for the decoration of the Chizhik-Pyzhik cafe in the central hall of the Moscow railway station. (URL: <https://vk.com/club19082177>)



Рис. 7. Фасад здания ателье мод «Элегант», ул. Садовая, 79, 2009 г.
(Источник: <https://www.citywalls.ru/photo290727.html>)

Fig. 7. Facade of the Elegant fashion studio 79 Sadovaya Street, 2009.
(URL: <https://www.citywalls.ru/photo290727.html>)



Рис. 8. А. Е. Задорин, фрагмент декоративной композиции оформления фасада ателье мод «Элегант», ул. Садовая, 790 (Источник: <https://www.citywalls.ru/photo155090.html>)

Fig. 8. A. E. Zadorin, a fragment of the decorative composition of the facade of the Elegant fashion studio, 79 Sadovaya Street. (URL: <https://www.citywalls.ru/photo155090.html>)



Рис. 9. А. Е. Задорин, фрагмент декоративной композиции оформления фасада ателье мод «Элегант», ул. Садовая, 79 (Источник: <https://www.citywalls.ru/photo155091.html>)

Fig 9. A. E. Zadorin, a fragment of the decorative composition of the facade of the Elegant fashion studio, 79 Sadovaya Street (URL: <https://www.citywalls.ru/photo155091.html>)



Рис. 10. Гостиница «Карелия», ул. Маршала Тухачевского, 27. 1986 г. (Источник: <https://pustvu.com/1883110>)

Fig. 10. Karelia Hotel, Marshal Tukhachevsky St., 27. 1986 (URL: <https://pustvu.com/1883110>)

Перед автором керамики стояла задача придать типовому проекту поэтажных буфетов индивидуальные образы. При проектировании художнику были предоставлены чертежи и планы строящегося объекта. По словам О. Л. Некрасовой-Каратеевой, работа над проектом велась в сотрудничестве с архитекторами проекта и эскизы керамики согласовывались с ними неоднократно. Работа над воплощением проекта оформления поэтажных буфетов длилась два года, были оформлены четыре из 12 этажей.

Для каждого этажа был предложен свой стиль:

1. Античная классика. Гончарное формование из красной глины с черной и белой росписью.
2. Петровское барокко. Фаянс. Кобальтовая роспись по эмалевому покрытию.
3. Русская традиционная керамика. Гончарные формы из красной глины с росписью по эмалевым подложкам.
4. Ампи́р. Шликерное литье, глазурь, надглазурная роспись.

Предметы комплектов (напольные и настольные вазы, кашпо, салфетницы, плафоны, цветочницы и др.) выполнены в техниках шликерного литья, гончарного формования. В качестве декорирования использована техника росписи

по сырой эмали, по обожженному черепку и надглазурная роспись. В распоряжении автора статьи оказались фотографии только комплекта «Ампи́р», на которых можно увидеть весь предметный ряд, технику изготовления: шликерное литье из белой часовоярской глины, подглазурная роспись, надглазурная роспись (рис. 11).

Эта работа демонстрирует без малого весь технологический арсенал, который был в распоряжении керамистов комбината ДПИ ЛОХФ: различные виды глин, виды формования — литье, гончарка, декорирования — надглазурная, подглазурная росписи, по черепку, по сырой эмали.

Ирина Вячеславовна Калитаева, художник-керамист первого поколения выпускников ЛВХПУ им. В. И. Мухиной, работавшая в экспериментальной мастерской М. В. Зеленцовой со времени основания и до закрытия. В интерьерах здания общежития гостиничного типа Российского государственного педагогического университета им. А. И. Герцена (ул. Казанская, 6) сохранилась одна из множества ее интерьерных работ — настенные декоративные пласты, зеркальная рама (рис. 12).



Рис. 11. О. Л. Некрасова-Каратеева, интерьерные объекты для оформления этажа «Ампи́р» гостиницы «Карелия» (Сталинская 2024)

Fig. 11. O. L. Nekrasova-Karateeva, Interior objects for the design of the Empire floor of the Karelia Hotel (Stalinskaya 2024)



Рис. 12. И. В. Калитаева, зеркальная рама в интерьере общежития гостиничного типа Российского государственного педагогического университета им. А. И. Герцена, 2021 г. Фото Я. И. Данилюк, 2021

Fig. 12. I. V. Kalitaeva, a mirror frame in the interior of a hotel-type dormitory of the Russian State Pedagogical University named after A. I. Herzen, 2021. Photo by Ya. I. Danilyuk, 2021

Узнаваема техника автора: рама и пласти выполнены из элементов, размер которых соразмерен параметрам печей комбината, «мягкая» черная низкотемпературная глазурь и надглазурная роспись. Также в условиях возможностей комбината ДПИ автор находит интересный ход,

усиливая цек (трещины на поверхности глазури), подчеркивает их белой эмалью (рис. 13). В результате появляется образ старины, отсылка к предметам ушедших эпох, уместная для здания, расположенного рядом с Казанским собором в центре Санкт-Петербурга.

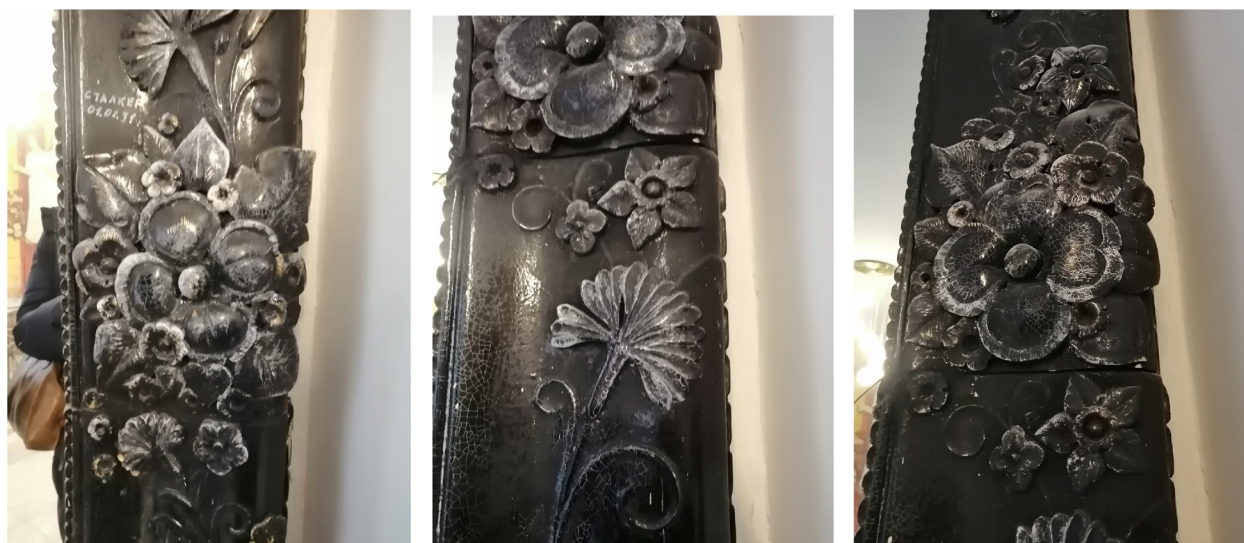


Рис. 13. И. В. Калитаева, фрагмент зеркальной рамы в интерьере общежития гостиничного типа Российского государственного педагогического университета им. А. И. Герцена, 2021 г. Фото Я. И. Данилюк, 2021

Fig. 13. I. V. Kalitaeva, a fragment of a mirror frame in the interior of a hotel-type dormitory of the Russian State Pedagogical University named after A. I. Herzen, 2021. Photo by Ya. I. Danilyuk, 2021

Выводы

Технологические особенности производства керамики влияют на художественный образ произведения. Как отмечено выше, небольшие объемы обжиговых печей и особый температурный режим стимулировали художников находить необычные конструктивные решения и использовать их для усиления выразительности произведения.

Интерьерная керамика, созданная в 1970–1990-х гг., требует дальнейших исследований. Важно изучать уцелевшие произведения художников-керамистов ленинградской школы, атрибутировать их. Архивы комбината ДПИ ЛОХФ и частные архивы фотографий договорных работ художников также окажутся полезными в исследованиях, связанных с интерьерной керамикой.

Творчество художников ленинградской школы керамики демонстрирует, насколько важны

технические аспекты в создании произведений искусства. Технологии становятся не просто средством реализации идеи, но неотъемлемой частью самого художественного образа. Изучение интерьерной керамики этого периода открывает перед исследователями обширное поле для анализа творчества художников в условиях взаимодействия технологических и художественных аспектов, что делает направление особенно значимым в контексте развития отечественного декоративно-прикладного искусства.

Конфликт интересов

Авторы заявляют об отсутствии потенциального или явного конфликта интересов.

Conflict of Interest

The authors declare that there is no conflict of interest, either existing or potential

Литература

- Габриэль, Г. Н. (2017) «Керамический мир» ленинградских художников второй половины XX в. *Вестник Санкт-Петербургского государственного института культуры*, № 4, с. 139–143.
- Габриэль, Г. Н., Симуни, А. Б. (1985) Керамика в интерьере. *Декоративное искусство СССР*, № 4, с. 38–41.
- Гусарова, Ю. В. (2011) *Ленинградская керамика как феномен отечественного искусства второй половины XX века. Диссертация на соискание степени кандидата искусствоведения*. СПб., Российский государственный педагогический университет им. А. И. Герцена, 264 с.
- «И если я изображаю дом — то всегда в связи с человеком»: Владимир Цивин — о выставке «Дом» в МИСП». (2019) *Дзен*. [Электронный ресурс]. URL: https://dzen.ru/a/XZypYCO_SAI5VYis (дата обращения 19.09.2024).
- Сталинская, Е. П. (2024) Ольга Леонидовна Некрасова-Каратеева: к юбилею художника, педагога, ученого и общественного деятеля. *Культура и искусство*, № 3, с. 50–75. <https://www.doi.org/10.7256/2454-0625.2024.3.69774>
- Цивин, В. А. (2008) *Владимир Цивин: скульптура*. СПб.: Аврора-Дизайн, 421 с.

References

- Gabriel, G. N. (2017) “Keramicheskij mir” leningradskikh khudozhnikov vtoroj poloviny XX v. [Leningrad artists “Ceramics World” in second half of 20th century]. *Vestnik Sankt-Peterburgskogo gosudarstvennogo instituta kul'tury — Vestnik of Saint-Petersburg State University of Culture*, no. 4, pp. 139–143. (In Russian)
- Gabriel, G. N., Simuni, A. B. (1985) Keramika v inter'ere [Ceramics in the interior]. *Dekorativnoe iskusstvo SSSR*, no. 4, pp. 38–41. (In Russian)
- Gusarova, Yu. V. (2011) *Leningradskaya keramika kak fenomen otechestvennogo iskusstva vtoroj poloviny XX veka [Leningrad ceramics as phenomenon of Russian art of second half of 20th century]. PhD dissertation (Art critic)*. Saint Petersburg, Herzen State Pedagogical University of Russia, 264 p. (In Russian)
- “I esli ya izobrazhayu dom — to vsegda v svyazi s chelovekom”: Vladimir Tsivin — o vystavke “Dom” v MISPP [“And if I depict a house, it is always in connection with a person”: Vladimir Tsivin — about the exhibition “House” at the Museum of 20th–21st Century Art of St Petersburg]. (2019) *Dzen*. [Online]. Available at: https://dzen.ru/a/XZypYCO_SAI5VYis (accessed 19.09.2024). (In Russian)
- Stalinskaya, E. P. (2024) Ol'ga Leonidovna Nekrasova-Karateeva: k yubileyu khudozhnika, pedagoga, uchenogo i obshchestvennogo deyatelya [Olga Leonidovna Nekrasova-Karateeva: A study of the functions of an artist, teacher, scientist and public figure]. *Kul'tura i iskusstvo — Culture and Art*, no. 3, pp. 50–75. <https://www.doi.org/10.7256/2454-0625.2024.3.69774> (In Russian)
- Tsivin, V. A. (2008) *Vladimir Tsivin: skul'ptura [Vladimir Tsivin: Sculpture]*. Saint Petersburg: Avrora-Dizajn Publ., 421 p. (In Russian)

Сведения об авторе

Ярослава Игоревна Данилюк, SPIN-код: [2312-0496](#), e-mail: jayroslava@inbox.ru

Доцент кафедры декоративного искусства и дизайна Российского государственного педагогического университета им. А. И. Герцена

Author

Yaroslava I. Danilyuk, SPIN: [2312-0496](#), e-mail: jayroslava@inbox.ru

Associate Professor, Department of Decorative Arts and Design, Herzen State Pedagogical University of Russia